



**MUŞ ALPARSLAN ÜNİVERSİTESİ
FEN EDEBİYAT FAKÜLTESİ
MOLEKÜLER BİYOLOJİ VE GENETİK BÖLÜMÜ**

BİRİM İÇ DEĞERLENDİRME RAPORU (2023)

2023

Özet

Bu çalışma Moleküler Biyoloji ve Genetik Bölümü iç değerlendirme raporuna dair bilgileri içermektedir. Rapor Yükseköğretim Kalite Kurulu Kurum İç Değerlendirme Raporu (KIDR) Hazırlama Kılavuzu Sürüm 3.2'ye göre hazırlanmıştır.

Bölüm Bilgisi

1. İletişim Bilgileri

Bölüm Başkanı: Prof. Dr. Murad Aydın ŞANDA

Bölüm Başkanı e-posta: m.sanda@alaprslan.edu.tr; molekulerbiyoloji@alaprslan.edu.tr

Bölüm Başkanı Telefon: 0.436.2491569

No	Komisyonlar	Komisyon Üyeleri
1	Kalite Güvence Komisyonu	Prof. Dr. Murad Aydın ŞANDA Prof. Dr. Sedat BOZARI Dr. Öğr. Üyesi Şeyma ÖNLÜ
2	Eğitim-Öğretim Komisyonu	Prof. Dr. Murad Aydın ŞANDA Dr. Öğr. Üyesi Hüseyin ALLAHVERDİ
3	Araştırma-Geliştirme Komisyonu	Doç. Dr. Ahmet SAVCI Doç. Dr. Züleyha ALMAZ
4	Toplumsal Katkı Komisyonu	Dr. Öğr. Üyesi Hüseyin ALLAHVERDİ Doç. Dr. Ahmet SAVCI Doç. Dr. Züleyha ALMAZ
5	Uluslararasılaşma Komisyonu	Prof. Dr. Murad Aydın ŞANDA Dr. Öğr. Üyesi Hüseyin ALLAHVERDİ
6	Yönetim Sistemi Komisyonu	Prof. Dr. Murad Aydın ŞANDA Prof. Dr. Sedat BOZARI Dr. Öğr. Üyesi Şeyma ÖNLÜ
7	Dış Paydaşlarla İlişkiler Komisyonu	Doç. Dr. Ahmet SAVCI Doç. Dr. Züleyha ALMAZ Dr. Öğr. Üyesi Şeyma ÖNLÜ
8	İç Paydaşlarla İlişkiler Komisyonu	Doç. Dr. Ahmet SAVCI Doç. Dr. Züleyha ALMAZ

1) Bölümün Tarihsel gelişimi

2013 Aralık ayında kurulmuştur. 2018-2019 Eğitim Öğretim yılında ilk öğrencilerini almıştır. Toplam 49 öğrencisi bulunmaktadır. Bir profesör, iki doçent ve üç doktor öğretim üyesi olmak üzere altı öğretim üyesi kadrolu olarak çalışmaktadır. Dersler fakültemize ait Aziz Sancar dersliklerinde, laboratuvar uygulamaları ise Sağlık Hizmetleri MYO EL-K1-10 ve Mehmet Akif Ersoy Dersliklerindeki bölüm laboratuvarında yürütülmektedir.

2) Bölümün Misyon ve Vizyonu

Bölümün Misyonu

Muş Alparslan Üniversitesi, Fen Edebiyat Fakültesinde açılması planlanan Moleküler Biyoloji ve Genetik Bölümünü (MBG) sayesinde; Moleküler Biyoloji ve Genetik alanlarında gerekli bilgi ve donanıma sahip, bu alanlardaki gelişmeleri takip ederek problemleri çözümlenebilirlik yetisi olan, bağımsız düşünme gücünü ve uygulama yeteneğini kazanmış, gerek ulusal gerekse uluslararası çapta özgün projeler ortaya koyabilen, yeniliklere açık “Moleküler Biyolog ve Genetikçiler” yetiştirmeye ve böylelikle Moleküler Biyoloji ve Genetik alanında yurtiçi ve yurt dışında lisans ve lisans-üstü eğitim için tercih edilen bir bölüm olmayı amaçlamaktadır.

Bölümün Vizyonu

Alanında araştırmaya dayalı, uygun eğitim-öğretim vererek akademik ve endüstriyel düzeyde bilim ve teknoloji çalışmalarını yürütecek analitik düşünce yeteneğine sahip nitelikli bireyler yetiştirmek ve bu konularda yenilikçi araştırmalar yürüterek alanında öncü bir bölüm konumuna gelmektir.

3) Bölümün Değerleri ve Hedefleri

Bölümün Hedefleri

Bölümünün yetiştireceği güncel bilgilerle donanmış bilim insanlarının yurtiçi ve yurt dışında akademik ve endüstriyel kurumlarda çalışmaları ve bu çalışmaları ile Moleküler Biyoloji ve Genetik alanında bilime katkılar yapmalarıdır.

Bölümün Değerleri

- 1) Doğa sevgisi
- 2) Akademik özgürlük
- 3) Bilimsel etik
- 4) Kollektif çalışma
- 5) Analitik düşünme
- 6) Interdisipliner çalışma

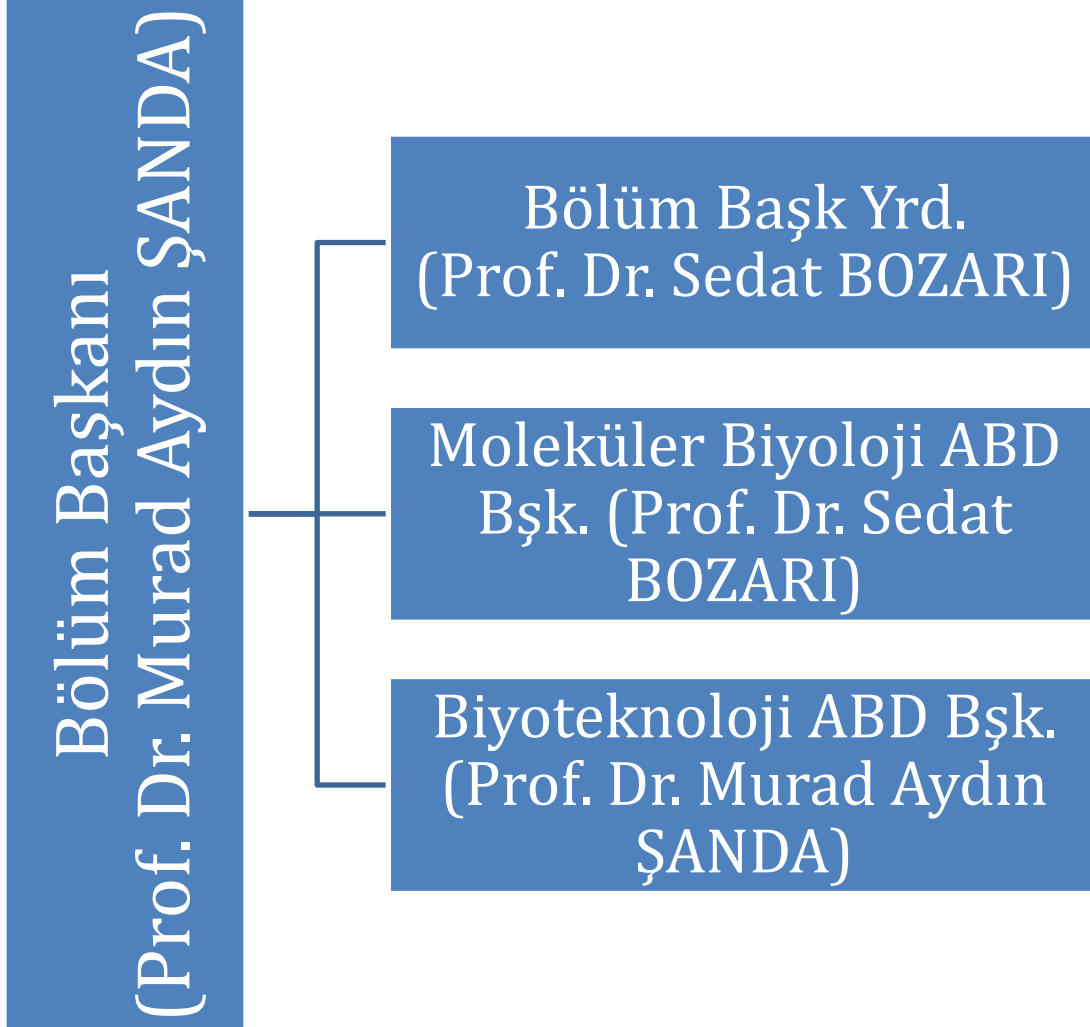
4) Bölümün Akademik Personeli

Prof. Dr. Murad Aydın ŞANDA
Prof. Dr. Sedat BOZARI
Doç. Dr. Ahmet SAVCI
Doç. Dr. Züleyha ALMAZ
Dr. Öğr. Üyesi Hüseyin ALLAHVERDİ
Dr. Öğr. Üyesi Şeyma ÖNLÜ

5) Bölüm Öğrenci Sayısı

SINIFLARA GÖRE AKTİF ÖĞRENCİ SAYILARI (2023-2024 GÜZ)											
FAKÜLTELER	SINIFLARA GÖRE AKTİF ÖĞRENCİ SAYILARI										TOPLAMLAR
	Hazırlık		1. Sınıf		2. Sınıf		3. Sınıf		4. Sınıf		
			Kız	Erk	Kız	Erk	Kız	Erk	Kız	Erk	
Moleküler Biyoloji ve Genetik	0	0	10	10	15	4	0	0	9	1	49

7) Bölümün Yönetim Şeması



8) Bölüm İletişim Bilgileri

Muş Alparslan Üniversitesi Fen-Edebiyat Fakültesi Dekanlık Binası Kat1 Güzeltepe-MUŞ
Tlf: 0.436.24911569
E-posta: molekulerbiyoloji@alparslan.edu.tr

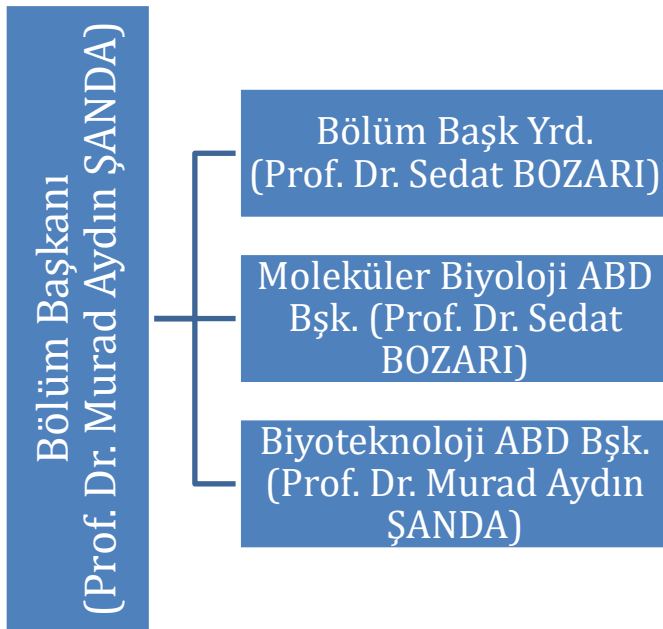
A- LİDERLİK, YÖNETİM VE KALİTE

A.1. Liderlik ve Kalite

A.1.1. Yönetim modeli ve idari yapı

Bölüm yönetimi 2547 sayılı YÖK kanunu kapsamında organize edilmiş olup, atamalar mevzuat çerçevesinde gerçekleştirilmiş ve bölüm kurulu oluşturulmuştur. Bölüm kurulu bölüm başkanı başkanlığında bölüm başkan yardımcıları ve anabilim dalı başkanlarından oluşmakta (Şekil 1), kararlar istişare edilerek alınmaktadır.

Karar metinleri EBYS den imzaya sunulmadan önce google dokumanlar üzerinden paylaşılmakta, istişare neticesinde ortak karar imzaya sunulmaktadır



Şekil 1. Bölüm organizasyon şeması

Ölçüt 2: Kurumun misyon ve stratejik hedeflerine ulaşmasını güvence altına alan ve süreçleriyle uyumlu yönetim modeli ve idari yapılanması belirlenmiştir.

A.1.2. Liderlik

Olgunluk Düzeyi (Ölçüt 1): Kurumda kalite güvencesi sisteminin yönetilmesi ve kalite kültürünün içselleştirilmesini destekleyen etkin bir liderlik yaklaşımı bulunmamaktadır. Bunun en önemli sebebi üniversite ve birim yönetimlerinin kalite komisyonlarının düzenli iş akış protokolü hazırlamamış olması ve birim personellerinin bu konuda uzman olmamalarıdır.

Bölümde liderlik anlayışı ve koordinasyon kültürü yerleşmiştir. Liderler kurumun değerleri ve hedefleri doğrultusunda stratejilerinin yanı sıra; yetki paylaşımını, ilişkileri, zamanı, kurumsal motivasyon ve stresi de kısmen etkin ve dengeli biçimde yönetmektedir. Akademik ve idari birimler ile yönetim arasında etkin bir iletişim ağı oluşturulmuştur. Liderlik süreçleri ve kalite güvencesi kültürünün içselleştirilmesi sürekli değerlendirilmektedir.

A.1.3. Kurumsal dönüşüm kapasitesi

Olgunluk Düzeyi (Ölçüt 1): Kurumda değişim yönetimi bulunmamaktadır

Yükseköğretim ekosistemi içerisindeki değişimleri, küresel eğilimleri, ulusal hedefleri ve paydaş beklentilerini dikkate alarak kurumun geleceğe hazır olmasını sağlayan çevik yönetim yetkinliği bulunmamaktadır. Geleceğe uyum için amaç, misyon ve hedefler doğrultusunda kurumu dönüştürmek üzere değişim yönetimi, kıyaslama, yenilik yönetimi gibi yaklaşımlar şu an için kullanılmamaktadır.

A.1.4. İç kalite güvencesi mekanizmaları

Olgunluk Düzeyi (Ölçüt 1): Bölümün tanımlanmış bir iç kalite güvencesi sistemi bulunmamaktadır.

PUKÖ çevrimleri itibarı ile takvim yılı temelinde hangi işlem, süreç, mekanizmaların devreye gireceği planlanmamış, akış şemaları belirli değildir. Sorumluluklar ve yetkiler tanımlanmıştır. (Kanıt 2) <http://molekuler.fenedebiyatf.alparslan.edu.tr/tr/page/5004>

Gerçekleşen uygulamalar değerlendirilmemektedir. Takvim yılı temelinde tasarlanmayan diğer kalite döngülerinin ise tüm katmanları içerdiği kanıtları ile belirtilememiştir, Bölüme ait kalite güvencesi rehberi gibi, politika ayrıntılarının yer aldığı erişilebilen ve güncellenen bir doküman bulunmamaktadır.

A.1.5. Kamuoyunu bilgilendirme ve hesap verebilirlik

Olgunluk Düzeyi (Ölçüt 1): Kurumda kamuoyunu bilgilendirmek ve hesap verebilirliği gerçekleştirmek üzere mekanizmalar bulunmamaktadır.

Bölümün bu konuda sorumlulukları ve yetkileri bulunmamaktadır.

A.2. Misyon ve Stratejik Amaçlar

Kurum; vizyon, misyon ve amacını gerçekleştirmek üzere politikaları doğrultusunda oluşturduğu stratejik amaçlarını ve hedeflerini planlayarak uygulamalı, performans yönetimi kapsamında sonuçlarını izleyerek değerlendirmeli ve kamuoyuyla paylaşmalıdır.

A.2.1. Misyon, vizyon ve politikalar

Bölümün Misyonu

Muş Alparslan Üniversitesi, Fen Edebiyat Fakültesinde açılması planlanan Moleküler Biyoloji ve Genetik Bölümünü (MBG) sayesinde; Moleküler Biyoloji ve Genetik alanlarında gerekli bilgi ve donanıma sahip, bu alanlardaki gelişmeleri takip ederek problemleri çözümleyebilme yetisi olan, bağımsız düşünme gücünü ve uygulama yeteneğini kazanmış, gerek ulusal gerekse uluslararası çapta özgün projeler ortaya koyabilen, yeniliklere açık “Moleküler Biyolog ve Genetikçiler” yetiştirmeye ve böylelikle Moleküler Biyoloji ve Genetik alanında yurtiçi ve yurt dışında lisans ve lisans-üstü eğitim için tercih edilen bir bölüm olmayı amaçlamaktadır.

Bölümün Vizyonu

Alanında araştırmaya dayalı, uygun eğitim-öğretim vererek akademik ve endüstriyel düzeyde bilim ve teknoloji çalışmalarını yürütecek analitik düşünce yeteneğine sahip nitelikli bireyler yetiştirmek ve bu konularda yenilikçi araştırmalar yürüterek alanında öncü bir bölüm konumuna gelmektir.

Bölümün Hedefleri

Bölümünün yetiştireceği güncel bilgilerle donanmış bilim insanlarının yurtiçi ve yurt dışında akademik ve endüstriyel kurumlarda çalışmaları ve bu çalışmaları ile Moleküler Biyoloji ve Genetik alanında bilime katkılar yapmalarıdır.

Bölümün Değerleri

Olgunluk Düzeyi (Ölçüt 1): Kurumun tanımlanmış ve kuruma özgü misyon, vizyon ve politikaları bulunmakla birlikte paylaşıma açık kanıtları bulunmamaktadır.

- 1) Doğa sevgisi
- 2) Akademik özgürlük
- 3) Bilimsel etik
- 4) Kollektif çalışma
- 5) Analitik düşünme
- 6) Interdisipliner çalışma

A.2.2. Stratejik amaç ve hedefler

Olgunluk Düzeyi (Ölçüt 1): Bölümün stratejik planı bulunmakla birlikte paylaşıma açık değildir. Bölümün stratejik planı bulunmakla birlikte paylaşıma açık değildir.

A.2.3. Performans yönetimi

Olgunluk Düzeyi (Ölçüt 1): Kurumda performans yönetimi bulunmamaktadır.

Bu başlık üniversitenin genel performan yönetimi ve talimatları kapsamında yürütülmekte olup, bölümün performan yönetim sistemi bulunmamaktadır.

A.3. Yönetim Sistemleri

Kurum, stratejik hedeflerine ulaşmayı nitelik ve nicelik olarak güvence altına almak amacıyla mali, beşerî ve bilgi kaynakları ile süreçlerini yönetmek üzere bir sisteme sahip olmalıdır.

A.3.1. Bilgi yönetim sistemi

Olgunluk Düzeyi (Ölçüt 1): Bölümde bilgi yönetim sistemi bulunmamaktadır.

Üniversitenin genel bilgi yönetim sistemine göre işlem tesis edildiğinden bölüm bilgi yönetim sistemi bulunmamaktadır.

A.3.2. İnsan kaynakları yönetimi

Olgunluk Düzeyi (Ölçüt 1): Bölümde insan kaynakları yönetimi bulunmamaktadır.

Üniversitenin genel insan kaynakları yönetimine göre işlem tesis edildiğinden bölüm bilgi yönetim sistemi bulunmamaktadır.

Bölümde çalışan (akademik-idari) memnuniyet, şikayet ve önerilerini belirlemek ve izlemek amacıyla geliştirilmiş olan yöntem ve mekanizmalar uygulanmamaktadır.

A.3.3. Finansal yönetim

Olgunluk Düzeyi (Ölçüt 1): Bölümde finansal kaynakların yönetimine ilişkin tanımlı süreçler bulunmamaktadır.

Üniversite ve virime bağlı organlar tarafından öngörülen finansal yönetim kapsamında iş ve işlemler gerçekleşmekte, bölüm olarak bir finansal yönetim süreci uygulanmamaktadır.

A.3.4. Süreç yönetimi

Olgunluk Düzeyi (Ölçüt 1): Bölümde eğitim ve öğretim, araştırma ve geliştirme, toplumsal katkı ve yönetim sistemine ilişkin süreçler tanımlanmamıştır.

Üniversitemiz yetkili idare ve organları tarafından belirlenen tüm etkinliklere ait süreçler ve alt süreçler (uzaktan eğitim dahil) tanımlıdır. Süreçlerdeki sorumlular, iş akışı, yönetim, sahiplenme yazılıdır ve kurumca içselleştirilmiştir. Bölüm olarak bu kararlar doğrultusunda işlem tesis edilip ayrıca bölüm için tanımlı süreçler bulunmamaktadır.

A.4. Paydaş Katılımı

Kurum, iç ve dış paydaşlarının stratejik kararlara ve süreçlere katılımını sağlamak üzere geri bildirimlerini almak, yanıtlamak ve kararlarında kullanmak için gerekli sistemleri oluşturmalı ve yönetmelidir.

A.4.1. İç ve dış paydaş katılımı

Olgunluk Düzeyi (Ölçüt 1): Bölümün iç kalite güvencesi sistemine paydaş katılımını sağlayacak mekanizmalar bulunmamaktadır.

Bölümde İç ve dış paydaşların karar alma, yönetişim ve iyileştirme süreçlerine katılım mekanizmaları tanımlanmamıştır. Gerçekleşen katılımın etkinliği, kurumsallığı ve sürekliliği irdelenmemektedir. Uygulama örnekleri, iç kalite güvencesi sisteminde özellikle öğrenci ve dış paydaş katılımı ve etkinliği mevcuttur değildir. Sonuçlar değerlendirilememekte ve bağlı iyileştirmeler gerçekleştirilmemektedir. Bunun en önemli sebebi Kovid-19 salgını ve alınan tedbirle olmuştur. Bununla birlikte Erasmus kapsamında farklı üniversitelerle işbirliği yapmak için bazı çalışmalar gerçekleştirilmektedir.

A.4.2. Öğrenci geri bildirimleri

Olgunluk Düzeyi (Ölçüt 1): Bölümde öğrenci geri bildirimlerinin alınmasına yönelik mekanizmalar bulunmamaktadır.

Öğrenciler danışman hocalarına şikayetlerini sözlü olarak iletmekte, danışman öğretim elemanı şikayet konusunun durumuna göre ilgili mercilere yazılı başvuruda bulunmalarını da tavsiye edebilmektedir. Başvurularda kamu hiyerarşik yapısına özen gösterilmesi tavsiye edilmektedir.

A.4.3. Mezun ilişkileri yönetimi

Olgunluk Düzeyi (Ölçüt 1): Bölümde mezun izleme sistemi bulunmamaktadır.

Üniversitenin genel mezun izleme sistemi bulunmakta, bölümün bulunmamaktadır. Mezunlarımızla toplantılar gerçekleştirilmiştir. Buna dair Bölüm Başkanlığımızın 08.12.2023 tarihli ve 120695 sayılı yazısı ile gerçekleşen toplantı hakkında bilgilendirme ebys üzerinden dekanlığımıza tebliğ edilmiştir.

A.5. Uluslararasılaşma

Kurum, uluslararasılaşma stratejisi ve hedefleri doğrultusunda süreçlerini yönetmeli, organizasyonel yapılanmasını oluşturmalı ve sonuçlarını periyodik olarak izleyerek değerlendirmelidir.

A.5.1. Uluslararasılaşma süreçlerinin yönetimi

Olgunluk Düzeyi (Ölçüt 1): Birimin uluslararasılaşma süreçlerine ilişkin yönetsel ve organizasyonel yapılanması bulunmamaktadır.

Birimde Uluslararasılaşma süreçlerinin yönetimi ve organizasyonel yapısı kurumsallaşmamıştır.

A.5.2. Uluslararasılaşma kaynakları

Olgunluk Düzeyi (Ölçüt 1): Birimin uluslararasılaşma faaliyetlerini sürdürebilmesi için yeterli kaynak bulunmamaktadır.

Uluslararasılaşmaya ayrılan kaynaklar (mali, fiziksel, insan gücü) belirlenmemiştir.

A.5.3. Uluslararasılaşma performansı

Olgunluk Düzeyi (Ölçüt 1): Birimde uluslararasılaşma faaliyeti bulunmamaktadır.

Birimde uluslararasılaşma süreçlerinin yönetimi ve organizasyonel yapısı olmadığından Uluslararasılaşma performansı izlenmemektedir.

B- EĞİTİM ve ÖĞRETİM

B.1. Program Tasarımı, Değerlendirmesi ve Güncellenmesi

Kurum, öğretim programlarını Türkiye Yükseköğretim Yeterlilikleri Çerçevesi ile uyumlu; öğretim amaçlarına ve öğrenme çıktılarına uygun olarak tasarlamalı, öğrencilerin ve toplumun ihtiyaçlarına cevap verdiğiinden emin olmak için periyodik olarak değerlendirmeli ve güncellemelidir.

B.1.1. Programların tasarımı ve onayı

Olgunluk Düzeyi (Ölçüt 2): Kurumda programların tasarımı ve onayına ilişkin ilke, yöntem, TYYÇ ile uyum ve paydaş katılımını içeren tanımlı süreçler bulunmaktadır. Bölüm müfredatı belirlenirken YÖK ve Bologna süreçleri kapsamında farklı üniversitelerin aynı programlarından ders içerikleri incelenip, bölüm akademik personel yeterlilikleri ve mevcut fiziksel olanaklar değerlendirilerek, anabilim dalı kurul kararıyla bologna sürecine uygun şekilde hazırlandı. Anabilim dalı kurul kararları, fakülte kurulu ve senatonun onayından sonra kesinlik kazandı. Bölüm içi ve bölüm dışı öğretim elemanlarının uzmanlık alanları, yeterlilikleri, temel alınarak ders görevlendirmeleri yapılmaktadır.

Kanıt

4:

<https://obs.alparslan.edu.tr/oibs/bologna/index.aspx?lang=tr&curOp=showPac&curUnit=04&curSunit=215804>

B.1.2. Programın ders dağılım dengesi

Olgunluk Düzeyi (Ölçüt 1): Ders dağılımına ilişkin, ilke ve yöntemler tam anlamıyla tanımlanmamıştır.

Programın ders dağılımına ilişkin ilke, kural ve yöntemler tanımlıdır. Öğretim programı (müfredat) yapısı zorunlu seçmeli ders, alan-alan dışı ders dengesini gözetmekte, kültürel derinlik ve farklı disiplinleri tanıma imkânı vermektedir. Ders sayısı ve haftalık ders saati öğrencinin akademik olmayan etkinliklere de zaman ayırabileceği şekilde düzenlenmemiştir. Bu kapsamda geliştirilen ders bilgi paketlerinin amaca uygunluğu ve işlerliği izlenmekte ve bağlı iyileştirmeler yapılması düşünülmektedir. Fakat müfredat değişikliği eğitim-öğretim ve otomasyon sistemi problemleri ile birlikte muafiyet ve intibak sorunları meydana getirdiği için iyileştirmeler kısa bir zamanda yapılamayacaktır.

B.1.3. Ders kazanımlarının program çıktılarıyla uyumu

Olgunluk Düzeyi (Ölçüt 2): Ders kazanımları program çıktıları ile eşleştirilmiş fakat ders kazanımlarının oluşturulması ve program çıktılarıyla uyumlu hale getirilmesine ilişkin ilke, yöntem ve sınıflamaları içeren tanımlı süreçler bulunmaktadır.

Derslerin öğrenme kazanımları (karma ve uzaktan eğitim de dahil) tanımlanmış ve program çıktıları ile ders kazanımları eşleştirmesi oluşturulmuştur. Kazanımların ifade şekli öngörülen bilişsel, duyuşsal ve devinimsel seviyeyi açıkça belirtmektedir. Ders öğrenme kazanımlarının gerçekleştiğinin nasıl izleneceğine dair planlama yapılmamıştır, özellikle alana özgü olmayan (genel) kazanımların irdelenme yöntem ve süreci ayrıntılı belirtilmemektedir.

Kanıt

<https://obs.alparslan.edu.tr/oibs/bologna/index.aspx?lang=tr&curOp=showPac&curUnit=04&curSunit=215804>

B.1.4. Öğrenci iş yüküne dayalı ders tasarımı

Olgunluk Düzeyi (Ölçüt 2): Öğrenci iş yükünün nasıl hesaplanacağına ilişkin staj, mesleki uygulama hareketlilik gibi boyutları içeren ilke ve yöntemlerin yer aldığı tanımlı süreçler bulunmaktadır. Tüm derslerin AKTS değeri web sayfası üzerinden paylaşmakta, öğrenci iş yükü takibi ile doğrulanmaktadır. Staj ve mesleğe ait uygulamalı öğrenme fırsatları mevcut değildir. Öğrenci iş yüküne dayalı tasarımda uzaktan eğitimle ortaya çıkan çeşitlilikler de göz önünde bulundurulmaktadır.

Kanıt

6:

<https://obs.alparslan.edu.tr/oibs/bologna/index.aspx?lang=tr&curOp=showPac&curUnit=04&curSunit=215804>

B.1.5. Programların izlenmesi ve güncellenmesi

Olgunluk Düzeyi (Ölçüt 1): Program çıktılarının izlenmesine ve güncellenmesine ilişkin mekanizma bulunmamaktadır.

Her program ve ders için (örgün, uzaktan, karma, açıktan) program amaçlarının ve öğrenme çıktılarının izlenmesi planlandığı şekilde gerçekleşmemektedir. Bu sürecin işleyişi ve sonuçları paydaşlarla birlikte değerlendirilmemektedir. Eğitim ve öğretim ile ilgili istatistiki göstergeler (her yarıyıl açılan dersler, öğrenci sayıları, başarı durumları, geri besleme sonuçları, ders çeşitliliği, lab uygulama, lisans/lisansüstü dengeleri, ilişki kesme sayıları/nedenleri, vb) periyodik ve sistematik şekilde izlenmemekte, tartışılmamakta, değerlendirilmemekte, karşılaştırılmamaktadır. Program akreditasyonu planlaması, teşviki ve uygulaması yoktur; bölümün akreditasyon stratejisi belirtilmemiştir.

B.1.6. Eğitim ve öğretim süreçlerinin yönetimi

Olgunluk Düzeyi (Ölçüt 1): Kurumda eğitim ve öğretim süreçlerini bütüncül olarak yönetmek üzere bir sistem bulunmamaktadır.

Bölüm, eğitim ve öğretim süreçlerini bütüncül olarak yönetmek üzere; organizasyonel yapılanma (üniversite eğitim ve öğretim komisyonu, öğrenme ve öğretme merkezi, vb.), bilgi yönetim sistemi ve

uzman insan kaynağına sahip değildir. Eğitim ve öğretim süreçleri üst yönetimin koordinasyonunda yürütülmekte olup; bu süreçlere ilişkin görev ve sorumluluklar tanımlanmıştır. Eğitim ve öğretim programlarının tasarlanması, yürütülmesi, değerlendirilmesi ve güncellenmesi faaliyetlerine ilişkin bölüm genelinde ilke, esaslar ile takvim belirli değildir.

Programlarda öğrenme kazanımı, öğretim programı (müfredat), eğitim hizmetinin verilme biçimi (örgün, uzaktan, karma, açıktan), öğretim yöntemi ve ölçme değerlendirme uyumu ve tüm bu süreçlerin koordinasyonu üst yönetim tarafından takip edilmemektedir.

B.2. Programların Yürütülmesi (Öğrenci Merkezli Öğrenme, Öğretme ve Değerlendirme)

Kurum, hedeflediği nitelikli mezun yeterliliklerine ulaşmak amacıyla öğrenci merkezli ve yetkinlik temelli öğretim, ölçme ve değerlendirme yöntemlerini uygulamalıdır. Kurum, öğrenci kabulleri, diploma, derece ve diğer yeterliliklerin tanınması ve sertifikalandırılmasına yönelik açık kriterler belirlemeli; önceden tanımlanmış ve ilan edilmiş kuralları tutarlı şekilde uygulamalıdır.

B.2.1. Öğretim yöntem ve teknikleri

Olgunluk Düzeyi (Ölçüt 1): Öğrenme-öğretme süreçlerinde öğrenci merkezli yaklaşımlar bulunmamaktadır.

Öğretim yöntemi öğrenciyi aktif hale getiren ve etkileşimli öğrenme odaklıdır. Tüm eğitim türleri içerisinde (örgün, uzaktan, karma) o eğitim türünün doğasına uygun; öğrenci merkezli, yetkinlik temelli, süreç ve performans odaklı disiplinlerarası, bütüncü, vaka/uygulama temelinde öğrenmeyi önceleyen yaklaşımlara yer verilir. Bilgi aktarımından çok derin öğrenmeye, öğrenci ilgi, motivasyon ve bağlılığına odaklanılmıştır. Örgün eğitim süreçleri öğrencileri kapsayan; teknolojinin sunduğu olanaklar ve ters yüz öğrenme, proje temelli öğrenme gibi yaklaşımlarla zenginleştirilmektedir. Öğrencilerinin araştırma süreçlerine katılımı müfredat, yöntem ve yaklaşımlarla desteklenmektedir. Tüm bu süreçlerin uygulanması, kontrol edilmesi ve gereken önlemlerin alınması sistematik olarak değerlendirilmemektedir.

B.2.2. Ölçme ve değerlendirme

Olgunluk Düzeyi (Ölçüt 1): Programlarda öğrenci merkezli ölçme ve değerlendirme yaklaşımları bulunmamaktadır.

Öğrenci merkezli ölçme ve değerlendirme, yetkinlik ve performans temelinde yürütülmekte ve öğrencilerin kendini ifade etme olanakları mümkün olduğunca çeşitlendirilmektedir. Ölçme ve değerlendirmenin sürekliliği çoklu sınav olanakları ve bazıları süreç odaklı (formatif) ödev, proje, portfolyo gibi yöntemlerle sağlanmaktadır. Ders kazanımlarına ve eğitim türlerine (örgün, uzaktan, karma) uygun sınav yöntemleri planlamakta ve uygulanmaktadır. Sınav uygulama ve güvenliği (örgün/çevrimiçi sınavlar, dezavantajlı gruplara yönelik sınavlar) mekanizmaları bulunmaktadır. Ölçme ve değerlendirme uygulamalarının zaman ve kişiler arasında tutarlılığı ve güvenilirliği sağlanmaktadır. Bölüm, ölçme-değerlendirme yaklaşım ve olanaklarını öğrenci öğretim elemanı geri bildirimine dayalı biçimde iyileştirmemektedir. Bu iyileştirmelerin duyurulması, uygulanması, kontrolü, hedeflerle uyumu ve alınan önlemler irdelenmemektedir.

B.2.3. Öğrenci kabulü, önceki öğrenmenin tanınması ve kredilendirilmesi*

Olgunluk Düzeyi (Ölçüt 2): Kurumda öğrenci kabulü, önceki öğrenmenin tanınması ve kredilendirilmesine ilişkin ilke, kural ve bağlı planlar bulunmaktadır. Öğrenci kabulü ÖSYM tarafından yapılan sınavlara göre yapılmaktadır. Diploma, sertifika gibi belge talepleri titizlikle takip edilmektedir. Önceki öğrenmenin (örgün, yaygın, uzaktan/karma eğitim ve serbest öğrenme yoluyla edinilen bilgi ve becerilerin) tanınması ve kredilendirilmesi yapılmamaktadır. Uluslararasılaşma politikasına paralel hareketlilik destekleri, öğrenciyi teşvik, kolaylaştırıcı önlemler bulunmaktadır ve hareketlilikte kredi kaybı olmaması yönünde üniversite ve bu konudaki ilgili birimler tarafından yapılan uygulamalar vardır.

Kanıt

<https://www.osym.gov.tr/TR,20845/2021-yuksekogretim-kurumlari-sinavi-yks-kilavuzu.html>).

B.2.4. Yeterliliklerin sertifikalandırılması ve diploma

Olgunluk Düzeyi (Ölçüt 2): Kurumda diploma onayı ve diğer yeterliliklerin sertifikalandırılmasına ilişkin kapsamlı, tutarlı ve ilan edilmiş ilke, kural ve süreçler bulunmaktadır. Yeterliliklerin onayı, mezuniyet koşulları, mezuniyet karar süreçleri açık, anlaşılır, kapsamlı ve tutarlı şekilde üniversite yetkili tarafından tanımlanmıştır. Sertifikalandırma ve diploma işlemleri bu tanımlı sürece uygun olarak üniversite yetkili organları tarafından yürütülmekte, izlenmekte ve gerekli önlemler alınmaktadır.

Kanıt

<http://ogrenci.alparslan.edu.tr/tr>).

B.3. Öğrenme Kaynakları ve Akademik Destek Hizmetleri

Kurum, hedeflediği nitelikli mezun yeterliliklerine ulaşmak ve eğitim- öğretim faaliyetlerini yürütmek için uygun altyapıya, kaynaklara ve ortamlara sahip olmalı ve öğrenme olanaklarının tüm öğrenciler için yeterli ve erişilebilir olmasını güvence altına almalıdır. Kurum öğrencilerin akademik gelişimi ve kariyer planlamasına yönelik destek hizmetleri sağlamalıdır.

B.3.1. Öğrenme ortam ve kaynakları

Olgunluk Düzeyi (Ölçüt 2): Kurumun eğitim-öğretim faaliyetlerini sürdürebilmek için uygun nitelik ve nicelikte öğrenme kaynaklarının (sınıf, laboratuvar, stüdyo, öğrenme yönetim sistemi, basılı/ekaynak ve materyal, insan kaynakları vb.) oluşturulmasına yönelik planları vardır. (Kanıt 9: Bölüm Başkanlığımız tarafından dekanlığımıza Sınıf, laboratuvar, kütüphane, stüdyo; ders kitapları, çevrimiçi (online) kitaplar/belgeler/videolar vb. kaynaklar uygun nitelik ve niceliktedir, erişilebilirdir ve öğrencilerin bilgisine/kullanımına sunulmuştur. Öğrenme ortamı ve kaynaklarının kullanımı izlenmektedir.

Kurumda eğitim-öğretim ihtiyaçlarına tümüyle cevap verebilen, kullanıcı dostu, ergonomik, eş zamanlı ve eş zamansız öğrenme, zenginleştirilmiş içerik geliştirme ayrıca ölçme ve değerlendirme ve hizmetiçi eğitim olanaklarına sahip bir öğrenme yönetim sistemi bulunmaktadır. Öğrenme ortamı ve kaynakları öğrenci-öğrenci, öğrenci-öğretim elemanı ve öğrenci-materyal etkileşimini geliştirmeye yönelmektedir.

Kanıt

02.11.2023 tarih ve 115566 sayılı yazısı ile laboratuvar ihtiyacına dair talepte bulunulmuştur.)

B.3.2. Akademik destek hizmetleri

Olgunluk Düzeyi (Ölçüt 2): Kurumda öğrencilerin akademik gelişimi ve kariyer planlaması süreçlerine ilişkin tanımlı ilke ve kurallar bulunmaktadır. Öğrencinin akademik gelişimini takip eden, yön gösteren, akademik sorunlarına ve kariyer planlamasına destek olan bir danışman öğretim üyesi bulunmaktadır. Danışmanlık sistemi öğrenci portfolyosu gibi yöntemlerle takip edilmekte ve iyileştirilmektedir. Öğrencilerin danışmanlarına erişimi kolaydır ve çeşitli erişimi olanakları (yüz yüze, çevrimiçi) bulunmaktadır.

Kanıt

<http://kariyer.merkezler.alparslan.edu.tr/tr>).

B.3.3. Tesis ve altyapılar

Olgunluk Düzeyi (Ölçüt 1): Görev tanımımız kapsamında olmadığından üniversite genelinde uygulama yapıldığından bölümümüz odaklı uygun nitelik ve nicelikte tesisler ve altyapı bulunmamaktadır.

Üniversite geneli tesis ve altyapılar (yemekhane, yurt, teknoloji donanımlı çalışma alanları; sağlık, ulaşım, bilişim hizmetleri, uzaktan eğitim altyapısı) ihtiyaca uygun nitelik ve niceliktedir, erişilebilirdir ve öğrencilerin bilgisine/kullanımına sunulmuştur.

B.3.4. Dezavantajlı gruplar

Olgunluk Düzeyi (Ölçüt 1): Bölümümüzde bu kapsamda öğrenci başvurusu olmadığından dezavantajlı grupların eğitim olanaklarına erişimine ilişkin planlamalar bulunmamaktadır.

Dezavantajlı, kırılğan ve az temsil edilen grupların (engelli, yoksul, azınlık, göçmen vb.) eğitim olanaklarına erişimi eşitlik, hakkaniyet, çeşitlilik ve kapsayıcılık gözetilerek sağlanmaktadır. Uzaktan eğitim alt yapısı bu grupların ihtiyacı dikkate alınarak oluşturulmuştur. Üniversite yerleşkelerinde ihtiyaçlar doğrultusunda engelsiz üniversite uygulamaları bulunmaktadır. Bu grupların eğitim olanaklarına erişimi izlenmekte ve geri bildirimleri doğrultusunda iyileştirilmektedir.

B.3.5. Sosyal, kültürel, sportif faaliyetler

Olgunluk Düzeyi (Ölçüt 1): Bölüm bazlı uygun nitelik ve nicelikte sosyal, kültürel ve sportif faaliyet olanakları bulunmamaktadır.

Üniversitenin öğrenci toplulukları ve bu toplulukların etkinlikleri, sosyal, kültürel ve sportif faaliyetlerine yönelik mekân, bütçe ve rehberlik desteği vardır. Ayrıca sosyal, kültürel, sportif faaliyetleri yürüten ve yöneten idari örgütlenme mevcuttur. Gerçekleştirilen faaliyetler izlenmekte, ihtiyaçlar doğrultusunda iyileştirilmektedir.

B.4. Öğretim Kadrosu

Kurum, öğretim elemanlarının işe alınması, atanması, yükseltilmesi ve ders görevlendirmesi ile ilgili tüm süreçlerde adil ve açık olmalıdır. Hedeflenen nitelikli mezun yeterliliklerine ulaşmak amacıyla, öğretim elemanlarının eğitim-öğretim yetkinliklerini sürekli geliştirmek için olanaklar sunulmalıdır.

B.4.1. Atama, yükseltme ve görevlendirme kriterleri

Olgunluk Düzeyi (Ölçüt 2): Kurumun atama, yükseltme ve görevlendirme kriterleri tanımlanmış; ancak planlamada alana özgü ihtiyaçlar irdelenmemiştir.

Üniversitenin öğretim elemanı atama, yükseltme ve görevlendirme süreç ve kriterleri belirlenmiş ve kamuoyuna açıktır. İlgili süreç ve kriterler akademik liyakati gözetip, fırsat eşitliğini sağlayacak niteliktedir. Uygulamanın kriterlere uygun olduğu kanıtlanmaktadır. Öğretim elemanı ders yükü ve dağılım dengesi şeffaf olarak paylaşılır. Kurumun öğretim üyesinden beklentisi bireylerce bilinir.

Kanıt

<https://kms.kaysis.gov.tr/Home/Kurum/37953592>).

B.4.2. Öğretim yetkinlikleri ve gelişimi

Olgunluk Düzeyi (Ölçüt 2): Üniversitenin öğretim elemanlarının; öğrenci merkezli öğrenme, uzaktan eğitim, ölçme değerlendirme, materyal geliştirme ve kalite güvencesi sistemi gibi alanlardaki yetkinliklerinin geliştirilmesine ilişkin planlar bulunmakta ve bölüm öğretim elemanları da bu etkinliklerden faydalanmaktadır. Tüm öğretim elemanlarının etkileşimli-aktif ders verme yöntemlerini ve uzaktan eğitim süreçlerini öğrenmeleri ve kullanmaları için sistematik eğitimcilerin eğitimi etkinlikleri (kurs, çalıştay, ders, seminer vb) ve bunu üstlenecek/ gerçekleştirecek öğretme-öğrenme merkezi yapılanması vardır. Öğretim elemanlarının pedagojik ve teknolojik yeterlilikleri artırılmaktadır. Kurumun öğretim yetkinliği geliştirme performansı değerlendirilmektedir.

Kanıtlar

<https://www.alparslan.edu.tr/tr/page/menu/dijital-egitim-birimi-80>,
<http://uzem.merkezler.alparslan.edu.tr/tr>)

B.4.3. Eğitim faaliyetlerine yönelik teşvik ve ödüllendirme

Olgunluk Düzeyi (Ölçüt 2): Üniversite teşvik ve ödüllendirme mekanizmalarının; yetkinlik temelli, adil ve şeffaf biçimde oluşturulmasına yönelik planlar bulunmakta olup bölümümüz öğretim elemanlarına da açıktır. Üniversitenin öğretim elemanları için “yaratıcı/yenilikçi eğitim fonu”; yarışma ve rekabeti arttırmak üzere “iyi eğitim ödülü” gibi teşvik uygulamaları vardır.

Kanıtlar

<https://www.alparslan.edu.tr/tr/page/news/bilimsel-calismalarimizdaki-artis-tescillendi-1669>
<https://www.alparslan.edu.tr/tr/page/news/uni-versitemizde-bilimsel-dergiler-koordinatordlugu-kuruldu-2207>
<https://www.alparslan.edu.tr/tr/page/news/100-ogretim-uyemiz-cubbe-giydi-2339>)

C- ARAŞTIRMA VE GELİŞTİRME

C.1. Araştırma Süreçlerinin Yönetimi ve Araştırma Kaynakları

Kurum, araştırma faaliyetlerini stratejik planı çerçevesinde belirlenen akademik öncelikleri ile yerel, bölgesel ve ulusal kalkınma hedefleriyle uyumlu, değer üretebilen ve toplumsal faydaya dönüştürülebilir biçimde yönetmelidir. Bu faaliyetler için uygun fiziki altyapı ve mali kaynaklar oluşturmalı ve bunların etkin şekilde kullanımını sağlamalıdır.

C.1.1. Araştırma süreçlerinin yönetimi

Olgunluk Düzeyi (Ölçüt 1): Bölümün araştırma süreçlerinin yönetimi ve organizasyonel yapısına ilişkin bir planlama bulunmamaktadır.

Araştırma süreçlerinin yönetimine ilişkin benimsenen yaklaşımlar, motivasyon ve yönlendirme işlevinin nasıl tasarlandığı, kısa ve uzun vadeli hedeflerin net ve kesin nasıl tanımlandığı, araştırma yönetimi ekibi ve görev tanımları belirlenmiştir; uygulamalar bu kurumsal tercihler yönünde gelişmektedir. Bilimsel araştırma ve sanatsal süreçlerinin yönetiminin etkinliği ve başarısı izlenmekte ve iyileştirilmektedir.

C.1.2. İç ve dış kaynaklar

Olgunluk Düzeyi (Ölçüt 1): Bölümün araştırma ve geliştirme faaliyetlerini sürdürebilmesi için yeterli kaynağı bulunmamaktadır.

Kurumun fiziki, teknik ve mali araştırma kaynakları misyon, hedef ve stratejileriyle uyumlu ve yeterlidir. Kaynakların çeşitliliği ve yeterliliği izlenmekte ve iyileştirilmektedir. Araştırmaya yeni başlayanlar için üniversite içi çekirdek fonlar vardır ve erişimi kolaydır. Araştırma potansiyelini geliştirmek üzere proje, konferans katılımı, seyahat, uzman daveti destekleri, kişisel fonlar, motivasyonu arttırmak üzere ödül ve rekabetçi yükseltme kriterleri vardır. Üniversite içi kaynakların yıllar içindeki değişimi; bu imkanların etkinliği, yeterliliği, gelişime açık yanları, beklentileri karşılama düzeyi değerlendirilmektedir. Misyon ve hedeflerle uyumlu olarak üniversite dışı kaynaklara yönelme desteklenmektedir. Bu amaçla çalışan destek birimleri ve yöntemleri tanımlıdır ve araştırmacılarca iyi bilinir.

C.1.3. Doktora programları ve doktora sonrası imkanlar

Olgunluk Düzeyi (Ölçüt 1): Bölümün doktora programı ve doktora sonrası imkanları bulunmamaktadır.

Doktora programlarının başvuru süreçleri, kayıtlı öğrencileri ve mezun sayıları ile gelişme eğilimleri izlenmektedir. Kurumda doktora sonrası (post-doc) imkanları bulunmaktadır ve kurumun kendi mezunlarını işe alma (inbreeding) politikası açıktır.

C.2. Araştırma Yetkinliği, İş birlikleri ve Destekler

Kurum, öğretim elemanları ve araştırmacıların bilimsel araştırma ve sanat yetkinliğini sürdürmek ve iyileştirmek için olanaklar (eğitim, iş birlikleri, destekler vb.) sunmalıdır.

C.2.1. Araştırma yetkinlikleri ve gelişimi

Olgunluk Düzeyi (Ölçüt 1): Bölümde, öğretim elemanlarının araştırma yetkinliğinin geliştirilmesine yönelik mekanizmalar bulunmamaktadır.

Doktora derecesine sahip araştırmacı oranı, doktora derecesinin alındığı kurumların dağılımı; kümelenme/uzmanlık birikimi, araştırma hedefleri ile örtüşme konularının analizi, hedeflerle uyumu irdelenmektedir. Akademik personelin araştırma ve geliştirme yetkinliğini geliştirmek üzere eğitim, çalıştay, proje pazarları vb. gibi sistematik faaliyetler gerçekleştirilmektedir.

C.2.2. Ulusal ve uluslararası ortak programlar ve ortak araştırma birimleri

Olgunluk Düzeyi (Ölçüt 1): Bölümde ulusal ve uluslararası düzeyde ortak programlar ve ortak araştırma birimleri oluşturma yönünde mekanizmalar bulunmamaktadır.

Kurumlararası işbirliklerini, disiplinlerarası girişimleri, sinerji yaratacak ortak girişimleri özendirecek mekanizmalar mevcuttur ve etkindir. Ortak araştırma veya lisansüstü programları, araştırma ağlarına katılım, ortak araştırma birimleri varlığı, ulusal ve uluslararası işbirlikleri gibi çoklu araştırma faaliyetleri tanımlanmıştır, desteklenmektedir ve sistematik olarak izlenerek kurumun hedefleriyle uyumlu iyileştirmeler gerçekleştirilmektedir.

C.3. Araştırma Performansı

Kurum, araştırma faaliyetlerini verilere dayalı ve periyodik olarak ölçmeli, değerlendirmeli ve sonuçlarını yayımlamalıdır. Elde edilen bulgular, kurumun araştırma ve geliştirme performansının periyodik olarak gözden geçirilmesi ve sürekli iyileştirilmesi için kullanılmalıdır.

C.3.1. Araştırma performansının izlenmesi ve değerlendirilmesi

Olgunluk Düzeyi (Ölçüt 1): Bölümde araştırma performansının izlenmesine ve değerlendirmesi ne yönelik mekanizmalar bulunmamaktadır.

Kurum araştırma faaliyetleri yıllık bazda izlenir, değerlendirilir, hedeflerle karşılaştırılır ve sapmaların nedenleri irdelenir. Kurumun odak alanlarının üniversite içi bilinirliği, üniversite dışı bilinirliği; uluslararası görünürlük, uzmanlık iddiası konularının analizi, hedeflerle uyumu sistematik olarak analiz edilir. Performans temelinde teşvik ve takdir mekanizmaları kullanılır. Rakiplerle rekabet, seçilmiş kurumlarla kıyaslama (benchmarking) takip edilir. Performans değerlendirmelerinin sistematik ve kalıcı olması sağlanmaktadır.

C.3.2. Öğretim elemanı/araştırmacı performansının değerlendirilmesi

Olgunluk Düzeyi (Ölçüt 1): Bölümde öğretim elemanlarının araştırma performansının izlenmesine ve değerlendirmesine yönelik mekanizmalar bulunmamaktadır.

Öğretim elemanlarının araştırma performansını paylaşması beklenir; bunu düzenleyen tanımlı süreçler vardır ve bunlar ilgili paydaşlarca bilinir. Araştırma performansı yıl bazında izlenir, değerlendirilir ve

kurumsal politikalar doğrultusunda kullanılır. Çıktılar, grubun ortalama deęerleri ve saçılım Őeffaf olarak paylaŐılır. Performans deęerlendirmelerinin sistematik ve kalıcı olması saęlanmıŐtır.

D.1. Toplumsal Katkı S¼reçlerinin Y¼netimi ve Toplumsal Katkı Kaynakları

Kurum, toplumsal katkı faaliyetlerini stratejik amaçları ve hedefleri doęrultusunda y¼netmelidir. Bu faaliyetler için uygun fiziki altyapı ve mali kaynaklar oluŐturmalı ve bunların etkin Őekilde kullanımını saęlamalıdır.

D.1.1. Toplumsal katkı s¼reçlerinin y¼netimi

Olgunluk D¼zeyi (¼lç¼t 1): Kurumda toplumsal katkı s¼reçlerinin y¼netimi ve organizasyonel yapısına iliŐkin bir planlama bulunmamaktadır.

Kurumun toplumsal katkı politikası kurumun toplumsal katkı s¼reçlerinin y¼netimi ve organizasyonel yapısı kurumsallaŐmıŐtır. Toplumsal katkı s¼reçlerinin y¼netim ve organizasyonel yapısı kurumun toplumsal katkı politikası ile uyumludur, g¼rev tanımları belirlenmiŐtir. Yapının iŐlerlięi izlenmekte ve baęlı iyileŐtirmeler gerçekteŐtirilmektedir.

D.1.2. Kaynaklar

Olgunluk D¼zeyi (¼lç¼t 1): Kurumun toplumsal katkı faaliyetlerini s¼rd¼rebilmesi için yeterli kaynaęı bulunmamaktadır.

Toplumsal katkı etkinliklerine ayrılan kaynaklar (mali, fiziksel, insan g¼c¼) belirlenmiŐ, paylaŐılmıŐ ve kurumsallaŐmıŐ olup, bunlar izlenmekte ve deęerlendirilmektedir.

D.2. Toplumsal Katkı Performansı

D.2.1. Toplumsal katkı performansının izlenmesi ve deęerlendirilmesi

Olgunluk D¼zeyi (¼lç¼t 1): Kurumda toplumsal katkı performansının izlenmesine ve deęerlendirmesine y¼nelik mekanizmalar bulunmamaktadır.

Kurum, S¼rd¼r¼lebilir Kalkınma Amaçları ile uyumlu, dezavantajlı gruplar dahil toplumun ve çevrenin ihtiyaçlarına cevap verebilen ve deęer yaratan toplumsal katkı faaliyetlerinde bulunmaktadır. Ulusal ve uluslararası d¼zeyde kurumsal iŐ birlikleri, çeŐitli kamu kurum ve kuruluŐlarına yapılan g¼revlendirmeler ile kurumun b¼nyesinde yer alan birimler aracılıęıyla y¼r¼t¼len eęitim, hizmet, araŐtırma, danıŐmanlık vb. toplumsal katkı faaliyetleri izlenmektedir. İzleme mekanizma ve s¼reçleri yerleŐik ve s¼rd¼r¼lebilirdir. İyileŐtirme adımlarının kanıtları vardır.